



# Jaarverslag 2022

## Stichting Vrouwenopvang Safegroup

**Safe  
group**

## Inhoudsopgave

1	Voorwoord .....	3
2	Safegroup in vogelvlucht .....	4
2.1	Onze koers .....	4
2.2	Organisatiestructuur .....	5
2.3	Bedrijfsvoering .....	5
2.4	Governance .....	5
3	Het jaar 2022 voor Safegroup .....	7
3.1	Terugblik op de beleidsontwikkelingen .....	7
3.2	Communicatie .....	8
3.3	Personeelsbeleid .....	8
3.4	Kwaliteit en veiligheid .....	9
3.5	De financiën van Safegroup .....	10
4	De diepte in: de activiteiten en ontwikkelingen binnen onze diensten in 2022 .....	11
4.1	Regio West-Brabant .....	11
4.2	Regio Zuid-Holland Zuid .....	13
5	Een vooruitblik op 2023 .....	15

## 1 Voorwoord

Het jaar 2022 is voor Safegroup een jaar geweest waarin we hebben gewerkt aan stabiliteit in de organisatie en het realiseren van een strategie voor meerdere jaren. Op 1 maart 2022 zijn een nieuwe manager, interim beleidsmedewerker en interim teamcoach gestart. Hierdoor is het mogelijk geworden om planmatig aan de opbouw en versteviging van de organisatie te werken. Vanuit dit resultaat gaan we verder professionaliseren. Belangrijk om hierbij te benoemen is dat, naast de Ondernemingsraad en de Cliëntenraad, ook de centrumgemeenten Breda en Dordrecht actief betrokken zijn geweest bij het opstellen van de strategie en de keuzes die hierin gemaakt zijn. Het uitzetten van de strategie heeft ervoor gezorgd dat iedereen de koers van de organisatie helder(der) voor ogen heeft en dat er veel gedrevenheid bij medewerkers is om hier mede invulling aan te geven.

Naast de specifieke ontwikkelingen bij Safegroup zijn we op zoek gegaan naar de meerwaarde van de samenwerking tussen de drie organisaties Stichting Maatschappelijke Opvang Breda, Safegroup en Veilig Thuis West-Brabant. Aan de hand van een bijeenkomst op 6 oktober voor alle drie de organisaties en een gezamenlijk proces met alle managementteams is de meerwaarde van de samenwerking verder uitgestippeld. We zien in de drie organisaties dat we mensen ondersteunen en activeren die tijdelijk of langdurig hulp nodig hebben bij het voeren van de regie op hun leven. Samen met direct betrokkenen doorbreken we onveilige en kwetsbare situaties, zodat mensen weer hoop

en perspectief krijgen. Hierbij vertrouwen we op het herstellend vermogen van mensen. Met open vizier werken we samen aan eigen regie en autonomie, zodat mensen naar eigen vermogen kunnen deelnemen aan de samenleving.

Vanuit dit gezamenlijk proces zijn een aantal actielijnen geformuleerd die we hebben opgepakt voor de drie organisaties. Hierbij werken we onder andere aan het stimuleren en ontwikkelen van medewerkers, het verbeteren van de PDCA-cyclus, het versterken van methodisch handelen, arbeidsmarktstrategie en innovatie.

In 2022 is steeds helderder geworden dat de locaties van Safegroup niet meer voldoen aan de voorwaarde om goede vrouwenopvang te realiseren. In Breda is hier vóór 2022 al volop aandacht voor geweest, in Dordrecht is hier vanaf 2022 ook steeds meer aandacht voor. In beide regio's hebben we gesprekken gevoerd met de belangrijkste stakeholders en gemeenten om passende opvang te realiseren. Ook in 2023 blijven we volop aandacht voor passende opvang vragen.

Gezien de bevlogenheid van medewerkers en de goede samenwerking met onze partners, zie ik 2023 vol vertrouwen tegemoet.

Judith Kuypers  
Directeur-bestuurder

## 2 Safegroup in vogelvlucht

### 2.1 Onze koers

Stichting Vrouwenopvang Safegroup (hierna te noemen: Safegroup) richt zich op systemen in West-Brabant en Zuid-Holland Zuid die met geweld in afhankelijkheidsrelaties te maken krijgen. Wij bieden hen op een veilige manier opvang en begeleiding en nazorg. We werken als onderdeel van een netwerk met partners op het gebied van zorg en veiligheid in de regio. Onze hulp is gericht is op de onderliggende risicofactoren die het geweld en de onveiligheid in het systeem in stand houden.

Safegroup heeft de ambitie om geweld in afhankelijkheidsrelaties duurzaam te stoppen. Dat doet Safegroup, als onderdeel van een netwerk, door het bieden van veilige opvang, begeleiding en nazorg waarbij systeemgericht-, traumasensitief en gendersensitief werken centraal staan.

Onderscheidende expertise van Safegroup is het 'veiligheidsdenken'. Als het veilig kan, zetten we onze hulp en expertise ambulante in en ondersteunen we onze cliënten zoveel mogelijk in de eigen omgeving en netwerk. Als de veiligheid in de eigen omgeving niet geborgd kan worden bieden wij onze hulp in onze opvang. Om dit te bereiken biedt Safegroup verschillende vormen van hulp:

- (Crisis)opvang en begeleiding
- Ambulante hulp aan kinderen en volwassenen
- Cursussen
- Inzet van Aware<sup>1</sup>

Om haar ambities in praktijk te brengen zet Safegroup in op 7 speerpunten:

- 1) Relevante en goed georganiseerde begeleiding voor cliënten.  
*Extra aandacht voor juiste hulpverlening op de juiste plek, continuïteit van hulpverlening, nabijheid voor cliënten en methodisch handelen.*

<sup>1</sup> Aware staat voor Abused Women's Active Response Emergency. Het is een noodknop die in rechtstreekse verbinding staat met de meldkamer van de politie om extra veiligheid te bieden aan slachtoffers.

- 2) Veiligheid voor cliënten. *Dit is kern van de dienstverlening van Safegroup.*
- 3) Moderne huisvesting. *De basis op orde brengen en een programma van eisen voor de toekomst.*
- 4) Samenwerkingsgerichtheid (organisatie en medewerkers). *Samenwerking met cliënten, tussen medewerkers, met de organisatie en in de regio versterken en waar nodig formaliseren.*
- 5) Relevante werkgever. *Een werkgever waar medewerkers zich graag aan verbinden.*
- 6) Lerende organisatie. *Persoonlijk groei, zelfontplooiing en ontwikkeling staan centraal.*
- 7) Contractering en subsidiering door gemeenten Dordrecht en Breda. *Afhankelijk van financiering van centrumgemeenten.*

#### Waar staan wij voor?

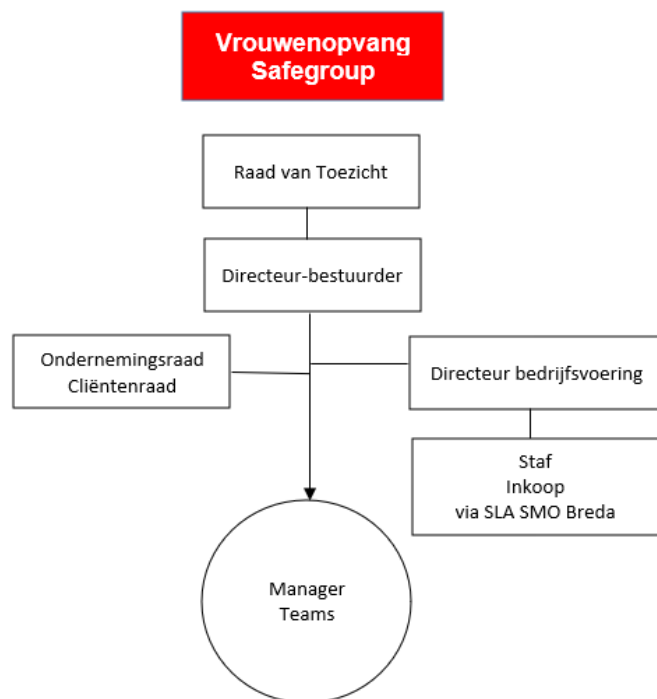
**Betrouwbaar.** We zijn helder over wat de ander van ons mag verwachten. We zeggen wat we doen en doen wat we zeggen. We bieden bescherming en stellen grenzen als dat nodig is. We zijn er als de ander ons nodig heeft.

**Samen.** We zijn sterker en bereiken meer door samen te werken. We verbinden en zetten ons in voor een gezamenlijk doel. Met elkaar zorgen we voor een prettige, lerende omgeving en een open cultuur, waarin we elkaar vertrouwen en inspireren.

**Waardevrij.** We werken open, onbevooroordeeld en onafhankelijk. Een vraag benaderen we onderzoekend, vanuit oprechte interesse en zonder een waardeoordeel over de ander.

**Lef.** We doen wat nodig is, nemen initiatief en verantwoordelijkheid. We kijken niet weg, ook niet als we het even niet weten. We begeleiden onze cliënten om patronen te doorbreken en te kiezen voor een beter leven. Dit vraagt lef van client, medewerkers, en samenwerkingspartners.

## 2.2 Organisatiestructuur



## 2.3 Bedrijfsvoering

Beleid, processen en protocollen zijn beschreven en middels het digitale organisatie-handboek voor alle medewerkers toegankelijk. Er wordt gewerkt langs de lijn van de vastgestelde planning en controle cyclus en op basis van:

- Meerjarenbeleid
- Uitvoerings- en activiteitenplannen
- Scholingsplan
- Begroting

De begroting is tevens het uitgangspunt voor de aanvraag van de gemeentelijke subsidie alsmede de productieafspraken met de gemeenten.

Per kwartaal worden het behalen van de (financiële en inhoudelijke) doelen bewaakt door middel van een integrale managementrapportage. Deze rapportage wordt gedeeld en besproken met het management en de Raad van Toezicht. Corrigerende maatregelen kunnen indien nodig worden getroffen en gemonitord.

Stichting Vrouwenopvang Safegroup, stichting STEMO en Veilig Thuis West-Brabant vallen onder eenheid van bestuur en toezicht met SMO Breda. Zij maken voor wat betreft de stafdiensten gebruik van de overhead van SMO Breda.

## 2.4 Governance

### Raad van Toezicht

Taken en verantwoordelijkheden van toezichthouder en bestuur alsmede gedelegeerde verantwoordelijkheden naar de manager en dienstverlening voor Safegroup zijn vastgelegd. De Raad van Toezicht onderschrijft de gangbare Governancecode. De betreffende codes zijn vertaald in het reglement Good Governance. Daarin is o.a. een artikel opgenomen over onverenigbaarheid van functies en de gewenste onafhankelijkheid. Geconstateerd is dat daarvan in 2022 geen sprake is geweest. Organisatieactiviteiten en bijbehorende verantwoordelijkheden zijn eveneens vastgelegd en worden periodiek getoetst.

De Raad van Toezicht (RvT) is in 2022 zeven keer in vergadering bijeengewees. Statutair is bepaald welke onderwerpen door de bestuurder ter besluitvorming aan de RvT voorgelegd dienen te worden. Daartoe wordt verwezen naar de statuten van Safegroup. Jaarlijks wordt door de voorzitter en een lid van de RvT met de bestuurder van Safegroup een functioneringsgesprek gevoerd. Hiervan wordt een verslag gemaakt. Jaarlijks evalueert de RvT haar werkzaamheden. De RvT streeft ernaar om tenminste eenmaal per jaar fundamenteel overleg te voeren over de strategische koersbepaling van de organisatie. Aan de hand van management-, financiële en inhoudelijke voortgangsrapportages wordt de RvT op de hoogte gebracht van de strategische ontwikkelingen. Het jaarlijks opgestelde activiteitenprogramma Safegroup wordt daar besproken. De RvT ziet erop toe dat de uitvoering van het bestuursbeleid strookt met de vastgestelde beleids- en bestuurlijke uitgangspunten. Jaarlijks wordt het jaardocument dat door de RvT wordt goedgekeurd voorafgaand met de accountant besproken.

In 2022 zijn in de RvT-vergadering naast bovengenoemde zaken de volgende onderwerpen besproken:

- Jaarrekening
- Begroting 2023
- Procedure nieuwe voorzitter RvT
- Rooster van aftreden RvT
- Reglement bezoldiging
- Vaststellen WNT
- Governance
- Zelfevaluatie
- Organisatiestructuur
- Vastgoed
- Medezeggenschap: CR en OR in gesprek met RvT
- Werkbezoek VWS en gemeenten aan Safegroup

### **Ondernemingsraad**

Conform de wet op de Ondernemingsraden is de medezeggenschap voor het personeel georganiseerd middels een ondernemingsraad (OR). De OR Safegroup bestaat uit 5 leden. De OR is in 2022 negen keer in vergadering bijeengewees.

In 2022 zijn de volgende onderwerpen met de OR besproken:

- Werkbezoeken van gemeente en VWS aan locaties
- Thuiswerkbeleid
- Reiskostenvergoeding
- Medewerkerstevredenheidsonderzoek
- Verloop proces CAO afwikkeling
- Nieuwe manager Safegroup
- Communicatie richting medewerkers
- OR verkiezingen
- Plan van aanpak Safegroup
- Scholingsplan
- RIE
- Kernwaarden traject
- Jaarrekening en jaarverslag
- Begroting
- Scholingsbeleid
- Verbouwing Safegroup
- Stroomlijnen overleggen Ondernemingsraden
- In gesprek met RvT (lid RvT aanwezig bij vergadering)

### **Cliëntenraad**

De cliëntenraad (CR) is in 2022 drie keer in vergadering bijeengewees.

In 2022 zijn in de vergadering van de CR de volgende onderwerpen besproken:

- Budget cliëntenraad
- Ondersteuning cliëntenraad
- Jaarrekening en jaarverslag
- In gesprek met RvT (RvT lid aanwezig bij vergadering)

## 3 Het jaar 2022 voor Safegroup

### 3.1 Terugblik op de beleidsontwikkelingen



#### Samenwerking met partners

Safegroup is lid van de landelijke branchevereniging Valente en aangesloten op drakentemmers, expertiseplatform trauma & gehechtheid na huiselijk geweld. Medewerkers van Safegroup zijn een trouwe deelnemer aan de MDA++ overleggen.

Safegroup werkt intensief samen met ketenpartners om de integrale zorg voor cliënten te bieden. Naast de centrumgemeenten Breda en Dordrecht werkt Safegroup samen met o.a. Veilig Thuis, politie, Zorg en Veiligheidshuis, maatschappelijk werk, OM, justitie, GGZ en onderwijsinstellingen.



#### Liefdadigheid en maatschappelijke betrokkenheid

Ieder jaar ontvangt Safegroup donaties en giften van verschillende mensen en organisaties. Ook in 2022 waren de lokale gemeenschap, ondernemers, kerk, diverse organisaties en liefdadigheidsinstellingen betrokken bij Safegroup. We zijn erg dankbaar dat we daardoor net dat beetje extra aan onze cliënten kunnen bieden, zoals giften rondom de feestdagen, welkomstpakketjes voor de kinderen of het vernieuwen van de kinderkamers.



#### Ontwikkeling teams

In 2022 is een beleidsmedewerker aangetrokken en is een meerjarenbeleidsplan opgesteld. De hierin geformuleerde ambities zijn vertaald naar een meerjarenbeleidsplan scholing en opleiding.

Om de uitwisseling en kennisdeling tussen de teams van locaties Dordrecht en Breda te bevorderen is er een verbindingdag georganiseerd. Daarnaast is er een start gemaakt met gezamenlijke intervisie, is er uitwisseling binnen de teams over begeleiding van cliënten en is er een locatie overstijgend inwerk- en stagebeleid opgesteld.

Tenslotte is er een teamcoach aangetrokken om de teams bij te staan en samen met de teams te werken aan de kwaliteit van dienstverlening en de ontwikkeling van de medewerkers en de teams.



#### Huisvesting

Zowel in Dordrecht als Breda is aandacht voor het verbeteren van de huisvesting. In Breda wordt nagedacht over de renovatie/verbouwing van het gehele pand. De eerste stap is de grondige renovatie en verduurzaming van 15 appartementen, welke medio 2023 van start zal gaan. Bij het opstellen van de plannen hiervoor zijn medewerkers en cliëntenraad intensief betrokken.

Bij de locatie in Dordrecht zijn de kinderkamers gerenoveerd en is geïnvesteerd in het continueren van de beveiliging. Besloten is dat de prioriteit gelegd moet worden op het vinden van meer geschikte huisvesting.

## 3.2 Communicatie

In 2022 zijn verschillende werkbezoeken georganiseerd bij Safegroup. In juni waren op locatie Dordrecht raadsleden van de gemeente Dordrecht en de wethouders uit de regio uitgenodigd. Op locatie Breda heeft Safegroup in november de Bredase gemeenteraad en wethouder en de wethouders uit de regio voor een werkbezoek ontvangen.

Er is een gezamenlijke bijeenkomst van de drie organisaties Safegroup, Stichting Maatschappelijke Opvang Breda en Veilig Thuis West-Brabant geweest om de meerwaarde van de samenwerking tussen de organisaties uit te stippelen.

Safegroup hecht veel waarde aan een goede verstandhouding met de burens rondom de vrouwenopvang en betreft burens en omwonenden bij Safegroup.

In 2022 is voor Safegroup een intranet opgeleverd om de teams en medewerkers te informeren en betrekken. LinkedIn is gebruikt voor het extern communiceren van relevant organisatienieuws en het verspreiden van vacatures.

## 3.3 Personeelsbeleid

### Scholingsbeleid

Safegroup heeft het besluit genomen dat alle HBO opgeleide medewerkers SKJ geregistreerd zijn. Er zijn jaarlijkse scholingen en trainingen om de kennis op peil te houden en nieuwe vaardigheden te leren. De medewerkers zijn gespecialiseerd in het begeleiden en behandelen van slachtoffers van huiselijk geweld. Medewerkers maken gebruik van de methodiek Veerkracht en Krachtwerk.

In 2022 zijn de medewerkers o.a. geschoold in Krachtwerk, complexe scheidingen en grensoverschrijdend gedrag. Daarnaast hebben medewerkers het scholingsprogramma traumasensitief werken via het platform van de drakentemmers gevolgd. Hiermee is de deskundigheid van medewerkers verder bevorderd.

Safegroup werkt met de meldcode huiselijk geweld en kindermishandeling, maar vanzelfsprekend is het monitoren van de huiselijk geweld situatie integraal onderdeel van de dienstverlening. De medewerkers volgen de training voor het gebruik van de meldcode.

In 2022 is een meerjarenbeleidsplan opleiding en vorming opgesteld en hier wordt in 2023 uitvoering aan gegeven. Safegroup kijkt ook in 2023 verder naar de individuele scholingsbehoefte van medewerkers en aanvullende trainingen voor de teams. Met ondersteuning van P&O gaat Safegroup nog meer inzetten op samenwerking en samenhang tussen de opleidingen met Veilig Thuis West-Brabant en SMO Breda e.o. waar mogelijk.

De volgende opleidingen hebben medewerkers Safegroup in 2022 gevolgd:

Opleiding/scholing	Aantal deelnemers
Krachtwerk	10
Meldcode	15
Drakentemmers	23
Complexe scheidingen	12
Omgaan met grensoverschrijdend gedrag	10
Beroepsstandaard	3
Gesprekshandreiking	1
AVG	9
BHV basis	7
BHV herhaling	31



### Personeel in cijfers

Eind december 2022 waren er 50 medewerkers in dienst (40 FTE), waarvan drie mannen en 47 vrouwen. Ruim 60% van de medewerkers is 40 jaar of ouder. Naast de vaste formatie waren er vanuit de opleiding Social Work vijf stagiaires actief in 2022.

### Ziekteverzuim

De organisatie heeft in 2022 te maken met een voortschrijdend verzuimpercentage van 13%. Het verzuim in december 2022 bedraagt 14,4%. Het betreft met name middellang en lang verzuim en niet-werkgerelateerd verzuim.

## 3.4 Kwaliteit en veiligheid

### Kwaliteitsmanagementsysteem

Safegroup heeft in 2022 het kwaliteitshandboek afgerond en gepubliceerd en vijf interne audits conform het interne auditplan gehouden. Met de aandachtspunten en geconstateerde afwijkingen uit de jaarlijkse externe audit zijn we aan de hand van het plan van aanpak aan de slag gegaan. Daarnaast heeft Safegroup I-Prova, een systeem voor het melden van incidenten, ingericht en geïmplementeerd.

### Tevredenheid

**Regio West-Brabant:** bij 49 cliënten is de tevredenheid over de hulpverlening gemeten. In onderstaande tabellen is zichtbaar op welke onderdelen de cliënten van de opvang en de crisisunit zijn bevraagd en wat de score is. Er is gewerkt met een schaal van 5 (1 is zeer ontevreden, 5 is zeer tevreden).

	Gemiddelde score
Huisvesting	4,0
Begeleiding door mentor	4,9
Begeleiding door medewerkers Safegroup	4,5
Informatievoorziening	4,7
Veiligheid in huis	4,3
Activiteiten	3,6
Inhoudelijk aanbod thema huiselijk geweld	4,2
<b>Gemiddeld totaal</b>	<b>4,3</b>

Met de verbouwing en aanpassingen van de appartementen is het mogelijk om alle cliënten van een woonunit te voorzien. Daarmee is de verwachting dat de tevredenheid op deze gebieden zal verbeteren.

De cliënten op de crisisunit zijn specifiek bevraagd op de tevredenheid. Onderstaand de resultaten:

	Gemiddelde score
Leefruimten	4,3
Begeleiding door medewerkers crisisunit	4,9
Extra begeleiding kinderen	4,5
Informatie en uitleg werkwijze	4,7
Huisregels	4,5
Privacy	4,6
Veiligheid in huis en directe omgeving	4,7
<b>Gemiddeld totaal</b>	<b>4,6</b>

**Regio Zuid-Holland Zuid:** er zijn in totaal 24 metingen geëvalueerd. Safegroup scoort gemiddeld een 9 (schaal 1 t/m 10) op de vraag wat men van de kwaliteit van de hulpverlening vond. Daarnaast zijn de cliënten op onderdelen van de hulpverlening bevraagd. Daarbij is gewerkt met een schaal van 5 (1 is zeer ontevreden, 5 is zeer tevreden). Onderstaand de resultaten:

	Gemiddelde score
De hulpverlening van Safegroup is goed verlopen	4,8
Ik heb voldoende geleerd om zelf verder te gaan	4,3
Ik ben geholpen met de dingen die ik belangrijk vond	4,7
Ik weet waar ik terecht kan als ik nog hulp nodig heb	4,8
Ik heb door de hulp meer vertrouwen in de toekomst	4,4
Overleg samen met mij, i.p.v. over mij	4,6
Door Safegroup geholpen waarvoor ik kwam	4,8
Ik voel me serieus genomen door Safegroup	4,9
Er is voldoende bereikt door de hulp van Safegroup	4,6
Hulpverleners van Safegroup deden hun werk goed	4,9
Ik voelde me veilig bij de Safegroup	4,8
<b>Gemiddeld totaal</b>	<b>4,6</b>

## Klachten

Bij de klachtenfunctionaris is in 2022 geen klacht binnengekomen.

## Ervaringsdeskundigheid

In de regio West-Brabant is in 2018 de pilot 'De Cirkel is Rond' geëvalueerd en geïmplementeerd. Onder regie van Veilig Thuis worden ervaringsdeskundigen ingezet om cliënten, waaronder die van Safegroup, te ondersteunen. In 2022 is de Cirkel is Rond in 13 nieuwe casussen betrokken geweest.

In de regio Zuid-Holland Zuid wordt er gewerkt met een vrijwilliger die ervaringsdeskundige is. Zij wordt ingezet bij de groep 'En nu is het genoeg' en bij individuele casussen.

## 3.5 De financiën van Safegroup

In 2022 heeft de Safegroup een positief resultaat gehaald van € 25.000.

Kengetal	2022	2021	2020	Norm
Weerstandsvermogen*	0,5%	0,2%	-3,9%	10%
Liquiditeit	1,3	3,3	1,1	1,0
Solvabiliteit*	1,3%	2%	8%	15%

\* Eigen vermogen op basis van resultaat 2022 uit de gewone bedrijfsvoering gecorrigeerd met gelabelde bestemmingsreserve.

Kwantitatieve normen voor financiële kengetallen:

- Weerstandsvermogen = percentage eigen vermogen t.o.v. de omzet van de organisatie.  
Norm 10%.
- Liquiditeit = liquide middelen / kort vreemd vermogen.  
Norm 1,0.  
Deze norm geeft een indicatie t.a.v. de mate waarin de stichting in staat is om aan haar financiële verplichtingen op korte termijn te voldoen (haar schulden te betalen).
- Solvabiliteit = eigen vermogen / totaal vermogen.  
Norm 15%.  
Deze norm geeft inzicht in de verhouding tussen financiering met eigen vermogen en met vreemd vermogen.

## 4 De diepte in: de activiteiten en ontwikkelingen binnen onze diensten in 2022

### 4.1 Regio West-Brabant

#### Crisisopvang

Bij de locatie in Breda zijn 6 crisisplekken voor de regio West-Brabant beschikbaar, voor een periode van 8 dagen. Daarna stromen de vrouwen/kinderen door naar de reguliere opvang met begeleiding vanuit Safegroup.

#### **Ontwikkelingen en uitdagingen:**

- In de regio West-Brabant is het aantal vrouwen/ gezinnen in de crisisopvang gestegen ten opzichte van 2021.
- De gemiddelde verblijfsduur is toegenomen en hoger dan de reguliere periode van 8 dagen. De stijging is een gevolg van beperkte interne en externe doorstromingscapaciteit.
- In 2022 zijn minder vrouwen/ gezinnen naar een veilige plek elders bemiddeld dan in 2021.

Crisisopvang	Aantal regio West-Brabant
Aantal vrouwen/ gezinnen	89
Gemiddelde verblijfsduur	13 dagen
Bemiddeling veilige plek elders	17

Opvang en begeleiding	Aantal regio West-Brabant	Duur
Tijdelijke opvang	50 cliënten	29 weken
Nazorg en woonbegeleiding	44 cliënten	26 weken
Opvang en begeleiding jeugd	55 jeugdigen	29 weken
Cursussen jeugd 'Letten op de kleintjes'	5	

#### Opvang en begeleiding

Dit is bestemd voor cliënten die om veiligheidsredenen niet thuis kunnen blijven wonen. Het gaat hierbij om kortdurende, tijdelijke opvang met een maximum van zeven maanden (30 weken). Het streven is, om na het tijdelijke verblijf, samen met cliënten een permanent veilige situatie te realiseren.

#### **Ontwikkelingen en uitdagingen:**

- De gemiddelde verblijfsduur in de opvang is conform de verwachting. Dit ondanks de krappe woningmarkt, waardoor uitstroom geregeld langer duurt dan gepland.
- In de eerste helft van 2022 is de reguliere cursus 'Letten op de kleintjes' voor de leeftijdsgroep 6-12 jaar doorgegaan. Hierin zijn met 5 kinderen in 6 rondes verschillende thema's behandeld. In de tweede helft van 2022 kon de cursus om verschillende redenen niet doorgaan.

## Regio West-Brabant

### Ambulante begeleiding volwassenen

De ambulante teams van Safegroup bieden professionele begeleiding aan gezinnen die in de thuissituatie of vervangende thuissituatie te maken hebben met huiselijk geweld. De prioriteit ligt bij veiligheid en het stoppen van geweld.

Aware staat voor Abused Women's Active Response Emergency. Het is een noodknop die in rechtstreekse verbinding staat met de meldkamer van de politie om extra veiligheid te bieden aan slachtoffers.

#### **Ontwikkelingen en uitdagingen:**

- Het aantal Aware trajecten is gedaald. De daling is o.a. een gevolg van een kritischere toepassing van Aware door Safegroup Breda in overleg met Veilig Thuis, de meldkamer en politie.

Ambulante begeleiding volwassenen	Aantal regio West-Brabant
Aantal cliënten	81
Aantal Aware trajecten	86
Aantal deelnemers cursusaanbod "En nu is het genoeg"	32

Ambulante begeleiding jeugd	Aantal regio West-Brabant
Aantal trajecten ambulante begeleiding jeugdigen	68
Duur ambulante begeleiding jeugdigen	26 weken

### Ambulante begeleiding jeugd

Het ambulante jeugdteam van Safegroup biedt professionele begeleiding aan kinderen en hun gezinsomgeving thuis, die te maken hebben gehad met huiselijk geweld. Het stoppen van het geweld, de veiligheid en de ontwikkeling van het kind staan centraal in de begeleiding.

#### **Ontwikkelingen en uitdagingen:**

- Het aantal trajecten voor ambulante begeleiding jeugd is ten opzichte van 2021 gestegen.

## 4.2 Regio Zuid-Holland Zuid

### Crisisopvang

Voor de regio Zuid-Holland Zuid zijn op locatie SSF (Short Stay Facility) in Dordrecht 16 studio's en 1 dubbele kamer beschikbaar. Daarnaast is er 1 noodbed voor deze regio beschikbaar bij Safegroup in Breda.

Voor een periode van 12 weken wordt een crisisplaats in Dordrecht beschikbaar gesteld. Ook daarna verblijven de vrouwen en kinderen op dezelfde locatie tot er veilige woonruimte gevonden is. In deze periode wordt begeleiding op basis van een WMO beschikking geboden.

### **Ontwikkelingen en uitdagingen:**

- In de regio Zuid-Holland Zuid is het aantal cliënten in de crisisopvang gedaald. In deze regio waren minder aanmeldingen vanuit Veilig Thuis en er is vaker een beroep gedaan op het noodbed in Breda.
- De gemiddelde verblijfsduur is toegenomen. De stijging is een gevolg van beperkte interne en externe doorstromingscapaciteit.

Crisisopvang	Aantal regio Zuid-Holland Zuid
Aantal vrouwen/ gezinnen	28
Gemiddelde verblijfsduur	12 weken (daadwerkelijke verblijfsduur is langer dan de subsidieperiode van 12 weken)
Beroep op noodplek in Breda	23 vrouwen/ gezinnen

## Regio Zuid-Holland Zuid

### Ambulante begeleiding volwassenen

De ambulante teams van Safegroup bieden professionele begeleiding aan een gezin die in de thuissituatie of vervangende thuissituatie te maken hebben met huiselijk geweld. De prioriteit ligt bij veiligheid en het stoppen van geweld.

Aware staat voor Abused Women's Active Response Emergency. Het is een noodknop die in rechtstreekse verbinding staat met de meldkamer van de politie om extra veiligheid te bieden aan slachtoffers.

#### **Ontwikkelingen en uitdagingen:**

- Het aantal trajecten ambulante begeleiding is gestegen. De toename past bij de trend van ambulantisering in de zorg.

Ambulante begeleiding volwassenen	Aantal regio Zuid-Holland Zuid
Aantal cliënten	93
Aantal Aware trajecten	59

Ambulante begeleiding jeugd	Aantal regio Zuid-Holland Zuid
Aantal trajecten ambulante begeleiding jeugdigen	74
Duur ambulante begeleiding jeugdigen	24 weken

### Ambulante begeleiding jeugd

Het ambulante jeugdteam van Safegroup biedt professionele begeleiding aan kinderen en hun gezinsomgeving thuis, die te maken hebben gehad met huiselijk geweld. Het stoppen van het geweld, de veiligheid en de ontwikkeling van het kind staan centraal in de begeleiding.

#### **Ontwikkelingen en uitdagingen:**

- Het aantal trajecten voor ambulante begeleiding jeugd is stabiel gebleven.
- De duur van de ambulante begeleiding jeugdigen is gedaald ten opzichte van 2021.

## 5 Een vooruitblik op 2023

De uitvoering van het meerjarenbeleidsplan Safegroup en het meerjarenbeleidsplan opleiding en scholing staan centraal voor de ontwikkeling van Safegroup en de teams. We zetten in op ontwikkeling en bevordering van deskundigheid van de medewerkers passend bij de ambitie van Safegroup en we breiden de personele formatie uit om uitvoering te geven aan het meerjarig beleidsplan.

We gaan voor prolongatie van het ISO-certificaat, waarmee we zicht op kwaliteit en de verbeteringen daarvan kunnen borgen. Daarnaast streeft Safegroup om in 2023 het certificaat keurmerk Veiligheid in de vrouwenopvang te behalen.

In 2023 zetten we in op het versterken van de samenwerking met onze ketenpartners. Met de Stichting Maatschappelijke Opvang Breda en Veilig Thuis West-Brabant, de organisaties waarmee we eenheid van bestuur en toezicht delen, willen we het komend jaar werken aan het vergroten van de onderlinge synergie en verbinding. Dit doen we door middel van gezamenlijke actielijnen zoals de PDCA-cyclus, het versterken van methodisch handelen en arbeidsmarktstrategie.

Met de renovatie van de appartementen in Breda geeft Safegroup in 2023 concreet invulling aan de verbetering van de huisvesting voor de cliënten. De verdere planvorming voor de overige huisvesting in Breda en Dordrecht krijgt ook in 2023 prominente aandacht.